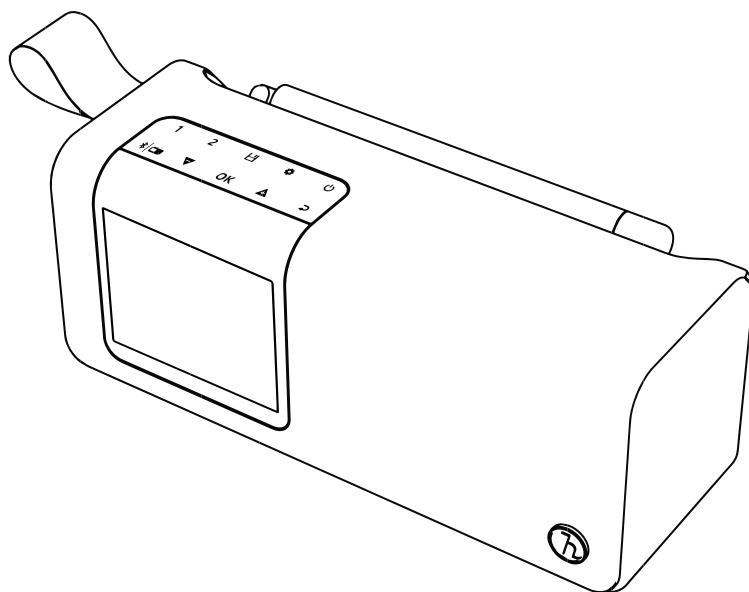


00173191
(DR200BT)

hama[®]
THE SMART SOLUTION



Přenosné digitální rádio



Operating Instructions/Bedienungsanleitung/Mode d'emploi/Instrucciones de uso/
Руководство по эксплуатации/Istruzioni per l'uso/Gebruiksaanwijzing/Οδηγίες χρήσης/Instrukcja obsługi/
Használati útmutató/Návod k použití/Návod na použitie/Manual de instruções/Kullanma klavuzu/
Manual de utilizare/Bruksanvisning/Käyttöohje/Работна инструкция/Betjeningsvejledning/Manuelt stasjonssøk

Technická data

Displej	2,4" (6,1cm) Barevný TFT
Reproduktor	5 Wattů
Nabíjecí napětí	5V/ 1A
Typ baterie	Li-Ion, 3,7V, 2000mAh / 7,4 Wh
Jazyky uživatelského rozhraní	Angličtina, němčina, dánština, holandština, finština, francouzština, italština, norština, polština, portugalština, španělština, švédština, turečtina, čeština, slovenština
Obsah balení	Digitální rádio, USB-C napájecí kabel, Manuál pro spuštění

Připojení

Bluetooth	v5.0
------------------	------

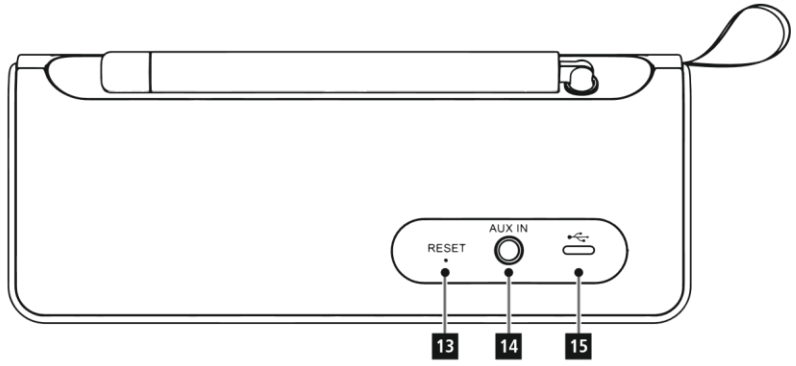
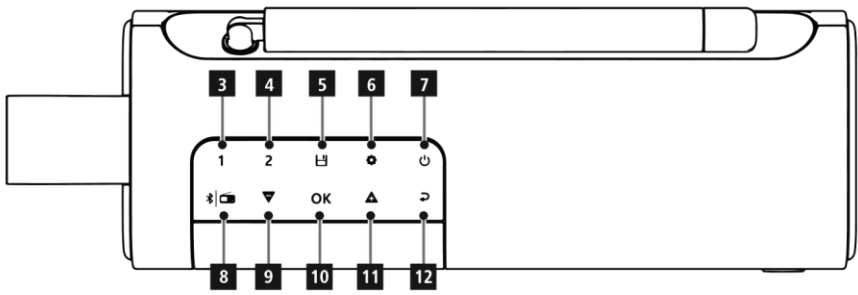
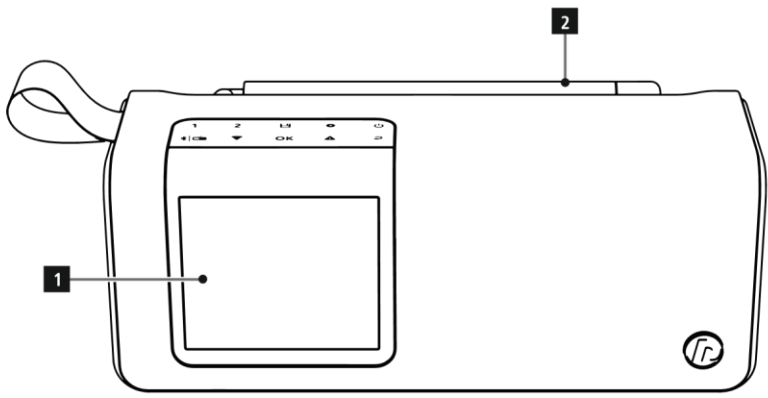
Audio konektory

Vstupy	USB-C, AUX-In
---------------	---------------

Příjem signálu




Oblíbené

DAB/DAB+ (174,928 – 239,2 MHz)	✓	30
FM (87,5 - 108 MHz)	✓	30



Instrukce

Ovládání a displej

A: Přední část		
1		Displej
2		Teleskopická anténa
B: Ovládací panel		
3	1	[PRESET 1]
4	2	[PRESET 2]
5		[ULOŽIT]
6		[MENU]
7		[VYPNOUT/ZAPNOUT]
8		[REŽIM]
9		[HLASITOST -]
10	OK	[OK]
11		[HLASITOST +]
12		[ZPĚT]
C: Zadní část		
13		RESET
14		AUX vstup
15		USB-C vstup

1. Vysvětlení varovných symbolů a poznámek

Nebezpečí úrazu elektrickým proudem

Tento symbol označuje riziko úrazu elektrickým proudem při dotyku s částmi pod nebezpečným napětím.

Varování

Tento symbol se používá k označení bezpečnostních pokynů nebo k upozornění na konkrétní nebezpečí a rizika.

Poznámka

Tento symbol se používá k označení informací nebo důležitých poznámek.

2. Obsah balení

- Hama "DR200BT"
- USB-C nabíjecí kabel
- Manuál pro spuštění

3. Bezpečnostní instrukce

- Produkt je určen pouze pro soukromé, nekomerční použití.
- Nepoužívejte výrobek v oblastech, kde nejsou povoleny elektronické zařízení.
- Chraňte výrobek před nečistotami, vlhkostí, přehřátím a používejte jej pouze v suchých místnostech.
- Stejně jako u všech elektrických výrobků by toto zařízení mělo být uchováváno mimo dosah dětí.
- Chraňte výrobek před pády a nárazy.
- Používejte výrobek mimo limity výkonu uvedené v technických údajích.
- Obal uchovávejte mimo dosah dětí kvůli riziku udušení.
- Obal zlikvidujte v souladu s místně platnými předpisy.
- Zařízení žádným způsobem neupravujte. V opačném případě zaniká záruka.
- Produkt používejte pouze k zamýšlenému účelu.
- Nepoužívejte výrobek v bezprostřední blízkosti topných těles, jiných zdrojů tepla nebo na přímém slunečním světle.
- Nepoužívejte výrobek ve vlhkém prostředí a chraňte zařízení před vodou.
- Výrobek používejte pouze za mírných klimatických podmínek.
- Baterie je integrována a nelze ji vyjmout.
- Nespalujte baterii ani výrobek.

- Baterie/nabíjecí baterie nepoškozujte, nezahřívajte, nerozebírejte.
- Vedte všechny kabely tak, aby nehrozilo zakopnutí.
- Kabel neohýbejte ani nemačkejte.

Nebezpečí úrazu elektrickým proudem

- Neotvírejte výrobek a nepoužívejte jej, pokud se poškodí.
- Nepoužívejte výrobek, pokud AC adaptér, kabel adaptéru nebo síťový kabel jsou poškozeni.
- Nepokoušejte se výrobek sami opravovat. Veškeré servisní práce nechejte na kvalifikovaných odbornících.

4. Nabíjení baterie

Varování – dobíjecí baterie

- K nabíjení zařízení používejte pouze vhodná nabíjecí zařízení nebo připojení USB.
- Nepoužívejte vadné nabíječky nebo USB porty a nepokoušejte se je opravit.
- Nepřetěžujte výrobek a nedovolte, aby se baterie zcela vybila.
- Vyvarujte se skladování, nabíjení a používání v extrémních teplotách a při extrémně nízkých atmosférických tlacích (například ve vysokých nadmořských výškách).
- Během dlouhodobého skladování nabíjejte pravidelně (alespoň jednou za čtvrt roku).

- Produkt obsahuje dobíjecí baterii.
- Před prvním použitím produkt plně nabijte.
- Připojte dodaný nabíjecí kabel USB-C ke konektoru USB-C (15) na zařízení.
- Připojte volný konektor nabíjecího kabelu USB-C k vhodné nabíječce USB. Chcete-li to provést, prostudujte si návod k použití nabíječky, kterou používáte.
- Skutečná životnost baterie se bude lišit v závislosti na tom, jak zařízení používáte, nastavení a prostředí (baterie mají omezenou životnost).

Poznámka – nabíjení

- Kompletní nabití trvá přibližně 3 hodiny.
- Akumulátor lze nabíjet zapnutý nebo vypnutý.

5. Spuštění a obsluha

Poznámka – optimalizace příjmu



• Při počátečním spuštění se systémové rozhraní zeptá na preferovaný jazyk. Vyberte preferovaný jazyk.

• Vyhledávání stanic v provozním režimu DAB se automaticky spustí při prvním zapnutí rádia.

Poznámka:

- Anténu vždy zcela vytáhněte.
- Doporučujeme nastavit anténu svisle, abyste zajistili optimální příjem.

5.1 Obecné pokyny k použití

5.1.1 Zapnutí / Vypnutí / Pohotovostní režim

- Stisknutím [⏻] (7) zapněte rádio.
- Stiskněte [⏻] (7) po dobu cca. 1 sekundu rádio vypnete. (Pohotovostní režim)
- Stiskněte a podržte [⏻] (7) po dobu cca. 3 sekundy úplně vypnete rádio.

Poznámka



• Pokud je rádio úplně vypnuto v režimu napájení z baterie, nastavené časovače a budíky již nebudou platné. Výzvu, která se zobrazí na displeji, můžete potvrdit tlačítkem (OK).

5.1.2 Ovládání

- Viz tabulka.

6. Struktura menu

MAIN MENU

Digitální rádio	Nastavení
Seznam stanic	Nastavení zvuku
Ladění DAB	Ekvalizér
Změna hlasitosti	Nastavení obrazovky
Bluetooth	Podsvícení
Párování nového zařízení	Schéma barev
	Noční režim
	Nastavení systému
FM	Čas/datum
Nastavení hledání	Jazyk
Nastavení hlasitosti	Automatické vypínání
AUX vstup	Aktualizace softwaru
AUX priorita	Tovární nastavení
Rutiny	
Časovač	
Budík	
Časovač vypínání	

7. Hlavní menu

Hlavní menu obsahuje nejdůležitější funkce rádia a řadu dalších funkcí, které jsou shrnuty v bodě **12. Rutiny**.

Do hlavního menu můžete kdykoli vstoupit stisknutím tlačítka [⚙] (6) a prostřednictvím položky „Hlavní menu“.

8. Digitální rádio

Pokud byl zvolen provozní režim „Digitální rádio“, poskytuje tlačítka [🔊] (6) přístup k následujícím možnostem nastavení:

• Seznam stanic

Zde naleznete seznam všech stanic, které byly nalezeny během posledního vyhledávání. Rozhlasové stanice, které v současné době nelze přijímat z důvodu nedostatku signálu, jsou označeny znakem „?“ před nimi.

• Ladění DAB

- Hledání všech stanic

Všechna přijatelná frekvenční pásma jsou skenována.

- Manuální hledání

Přijímatelné stanice se hledají pouze v konkrétním frekvenčním pásmu. Toto je volba, pokud víte, na kterém frekvenčním pásmu jsou vysílány konkrétní rozhlasové stanice.

- Odstranění stanic se slabým signálem

Všechny stanice, které mají „?“ před nimi v seznamu stanic jsou odstraněny ze seznamu stanic.

• Změna hlasitosti

Automatická změna hlasitosti může vyrovnat kolísání hlasitosti. Dojde-li k výraznému zvýšení hlasitosti, rádio se snaží toto kolísání automaticky vyrovnat. Můžete nastavit, zda má k této adaptaci docházet více či méně, nebo zda má být zcela deaktivována.

9. Bluetooth

Když je režim Bluetooth zapnut poprvé, rádio přejde do „režimu párování“ a je viditelné pro ostatní zařízení. Rádio tedy můžete spárovat například se smartphonem a přehrávat hudbu. Pokud již bylo rádio spárováno se smartphonem, při příštím zapnutí režimu Bluetooth se spojení automaticky naváže.

Chcete-li spárovat nové rádio, stiskněte tlačítka [OK] (10) nebo v nabídce Bluetooth tlačítkem [🔊] (6) vyberte „Spárovat nové zařízení“.

Informace o ovládání rádia během přehrávání pomocí Bluetooth najdete na **ovládacím panelu**.

10. FM

Rádio automaticky vyhledává analogové rozhlasové stanice, které lze přijímat na daném místě v dostatečné kvalitě.

Chcete-li najít nejbližší stanici, spusťte hledání pomocí tlačítka [OK] (10).

• Nastavení hledání

Můžete nastavit, zda se mají vyhledávat pouze stanice, které lze přijímat s dostatečnou silou signálu, nebo zda by měly zahrnovat i stanice se slabým příjmem.

• Nastavení zvuku

Můžete nastavit, zda se má rádio pokusit přehrávat stereofonní signály nebo zda mají být analogové rozhlasové stanice vždy přehrávány v mono kvalitě.

11. AUX vstup

Režim AUX vstup umožňuje navázat kabelové připojení mezi jiným zdrojem zvuku a tímto zařízením. Hlasitost lze ovládat pomocí rádia. Všechny ostatní operace se provádějí prostřednictvím připojeného zařízení.

• AUX Priorita

Nastavte, jak se má rádio chovat, když je k dispozici připojení AUX. Pokud je tato funkce zapnutá, rádio se automaticky přepne do režimu AUX vstup a zůstane v tomto režimu, když je příslušný konektor na rádiu připojen 3,5 mm audio kabel. Pokud není zapnutá, uživatel musí ručně přepnout rádio do režimu AUX IN.

12. Rutiny

Rutiny jsou další funkce rádia, které se řídí časem.

• Časovač

Časovač lze nastavit v rozsahu od 1 do 99 minut s přesností na minuty. Časovač spusťte stisknutím tlačítka [OK] (10). Stisknutím [OK] (10) znovu pozastaví nebo vynuluje časovač.

Navigační tlačítka umožňují změnit aktuální časovač

a restartovat jej pomocí [OK] (10).

Jakmile časovač dosáhne nastaveného času, uslyšíte zvukový signál i když je přehráváno rádio.

- **Časovač vypnutí**

Rádio má funkci časovače, která po předem dané době přepne rádio do pohotovostního režimu.

13. Nastavení

- **Audio ekvalizér**

Zde si můžete vybrat z předdefinovaných nastavení ekvalizéru pro zařízení nebo provést vlastní nastavení

- **Nastavení obrazovky – Podsvícení**

Zde vyberte intenzitu podsvícení v provozním a pohotovostním režimu. V části „**Časový limit**“ definujete hodnotu v sekundách, po které se podsvícení během používání vypne

- **Nastavení obrazovky – Barevné schéma**

Vyberte si z různých barevných schémat pro ovládací nabídku

- **Nastavení obrazovky – Noční režim**

Noční režim aktivuje barevné schéma přizpůsobené pro provoz ve tmě. Můžete určit, zda chcete používat noční režim, a v případě potřeby definovat období, během kterého se zařízení automaticky přepne do nočního režimu. Chcete-li získat náhled nočního režimu, vyberte „**Náhled**“ - „**Zapnout**“

- **Nastavení systému – Čas / Datum**

Čas a datum lze nastavit ručně, nebo je lze získat z (DAB / Bluetooth). Lze také nastavit formát času a data

- **Nastavení systému – Jazyk**

Definujte preferovaný jazyk systému

- **Nastavení systému – Automatické vypnutí**

Pokud se ze zvoleného zdroje zvuku nepřehrává, zařízení se po dané době automaticky přepne do pohotovostního režimu.

- **Nastavení systému – aktualizace softwaru**

Pro software používaný v našich rádiích se neustále vyvíjejí vylepšení a nové funkce, které řeší potenciální chyby, zvyšují rozsah funkcí atd. Doporučujeme, abyste si do rádia vždy nainstalovali všechny dostupné aktualizace. Informace o provedení aktualizace najdete samostatně na přiloženém listu / nebo si je můžete stáhnout v PDF na www.hama.com.

- **Nastavení systému – Tovární nastavení**

Tato položka nabídky obnoví tovární nastavení zařízení.

14. Tovární nastavení

Poznámka



- Resetování na výchozí tovární nastavení může napravit některé problémy a poruchy.

Při restartování rádia postupujte následovně:

- Použijte jehlu nebo podobný předmět. Stiskněte a podržte tlačítko Reset (13) po dobu cca. 3 sekund.
- Chcete-li resetovat rádio na tovární nastavení, přejděte v nabídce na Nastavení systému -> Systém a vyberte možnost „Tovární nastavení“.

Poznámka



- Pamatujte, že když obnovíte tovární nastavení, všechna nastavení, jako je jazyk a oblíbené položky, budou trvale smazána.

Poznámka



- čeština, angličtina, dánština, holandština, němčina, finština, Francouzština, italština, norština, polština, portugalština, slovenština, Španělština, švédština, turečtina

15. Péče a údržba

Poznámka



Před čištěním a při delším nepoužívání odpojte zařízení z elektrické sítě.

- Tento výrobek čistěte pouze mírně navlhčeným hadříkem, který nepouští vlákna, a nepoužívejte agresivní čisticí prostředky.
- Pokud nebudete výrobek delší dobu používat, vypněte jej a odpojte od zdroje napájení. Skladujte jej na čistém a suchém místě mimo přímé sluneční světlo.

16. Zřeknutí se záruky

Hama GmbH & Co KG nepřebírá žádnou odpovědnost a neposkytuje žádnou záruku za škody způsobené nesprávnou instalací / namontováním, nesprávným použitím výrobku, nedodržením pokynů k obsluze nebo bezpečnostních pokynů.

17. Servis a podpora

Pokud máte ohledně tohoto produktu nějaké dotazy, kontaktujte prosím Hama Product Consulting.
Hotline: +49 9091 502-115 (německy / anglicky)

Další informace o podpoře naleznete zde:
www.hama.com


Celý text příručky je k dispozici na následující internetové adrese:
www.hama.com -> 00173191 -> Stahování

18. Informace o recyklaci

Poznámka k ochraně životního prostředí:



Po implementaci evropských směrnic 2012/19 / EU a 2006/66 / EU do vnitrostátního právního systému platí:

 elektrické a elektronické zařízení a baterie nesmí být likvidovány spolu s domovním odpadem. Spotřebitelé jsou ze zákona povinni vrátit elektrická a elektronická zařízení a baterie po skončení jejich životnosti na určená veřejná sběrná místa nebo na prodejní místo. Podrobné informace o tomto tématu jsou definovány v národních zákonech příslušné země. Přítomnost výše uvedeného symbolu na výrobku, návodu k použití nebo na obalu znamená, že se na výrobek vztahují tyto předpisy. Recyklací, opětovným použitím materiálů nebo jinými formami využití starých zařízení / baterií významně přispíváte k ochraně našeho životního prostředí.

19. Prohlášení o shodě



Hama GmbH & Co KG tímto prohlašuje, že typ rádiového zařízení [00173191] odpovídá směrnici 2014/53 / EU. Úplné znění prohlášení o shodě EU je k dispozici na následující internetové adrese:

www.hama.com -> 00173191 -> Stahování

Frekvenční pásmo	Maximální vysílaný vysokofrekvenční výkon
Bluetooth: 2,402 – 2,480 GHz	2,09 dBm (EIRP)

Nastavení oblíbených		Aktuální režim/menu		Popis			
3	1	[PŘEDNASTAVENÍ 1]	DAB	FM	Short key press: Call up favourite memory slot 1 for current playback mode Long key press: Save the current station to favourite memory slot 1		
4	2	[PŘEDNASTAVENÍ 2]	DAB	FM	Short key press: Call up favourite memory slot 2 for current playback mode Long key press: Save the current station to favourite memory slot 2		
5	☰	[ULOŽIT]	DAB	FM	Call up the favourites memory list (1-30) to call up stations Long key press: Call up the favourites memory list (1-30) to save the station currently active as a favourite		
Obecné funkce							
6	⚙️	[NASTAVENÍ]	DAB	BT	AUX	Short key press: Open the menu of the currently active mode Long key press: Open the device's system settings Back to the playback screen active in the background	
7	🔌	[ZAPNOUT/VYPNOUT]				Short key press: Wake the radio from standby mode or place it in standby mode Long key press: Switch the radio on or off	
8	📶	[REŽIM]	DAB	BT	FM	AUX	Toggle between the operating modes available
9	⏮️	[PŘEDCHOZÍ/-]	DAB	BT	FM	AUX	Short key press: Volume reduction in playback mode Long key press: Previous track
			Menu				Menu: Navigation to the previous menu item
			DAB				Change the display of the playback screen with a brief key press 1) Split display (picture content on the left - text content on the right) 2) Picture display maximised with information in the footer 3) Picture display full screen
10	OK	[OK/POTVRDIT]		BT			Short key press: Pause and continue Long key press: Pair new device and disconnect existing connection if necessary The nearest receivable station will be automatically searched for.
					FM	AUX	Not used
			Menu				Menu: Confirmation of the active menu selection
			DAB	BT	FM	AUX	Short key press: Volume increase in playback mode
11	▶️	[DALŠÍ/+]		BT			Long key press: Next track
			Menu				Menu: Navigation to the next menu item
			DAB		FM		Short key press: Open station list
12	↶️	[ZPÁTKY]	DAB	BT	FM	AUX	Short key press: Open the settings menu for VHF radio Long key press: Mute the loudspeaker
			Menu				Back to the previous menu

hama®

HamaGmbH&CoKG

86652 Monheim/Germany

www.hama.com

Všechny uvedené značky jsou ochranné známky příslušných společností. Chyby a opomenutí vyhrazeny a podléhají technickým změnám. Platí naše všeobecné dodací a platební podmínky.